

東方航空(台中出發)

稻城亞丁~成都. 四姑娘山. 丹巴. 雅江. 理塘. 日瓦~亞丁風景區.

康定 風情八天(三排椅)

四川省~簡稱川或蜀，是中華人民共和國西南地區一個省份，省會及最大城市是成都市。有「天府之國」之稱。位於長江上游，由四川盆地和川西高原山地兩大部分組成，全省人口絕大部分都聚居在四川盆地。常住總人口 8374 萬人。



住 用心挑選的酒店

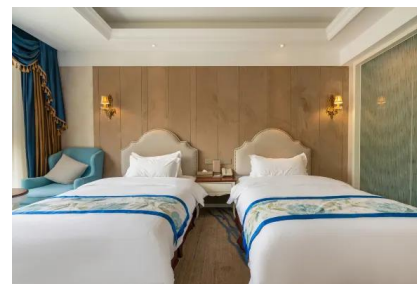
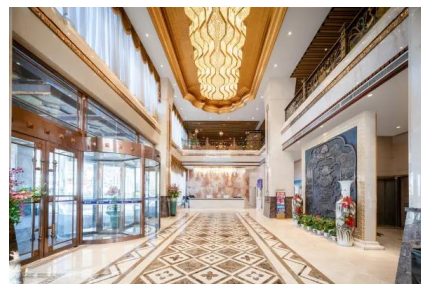
天府國際大飯店 Tianfu International Hotel Complex★★★★

遠離城市喧囂，獨得一縷清幽靜謐。飯店採用豪華獨立式院落佈局，別具一格的將錦城特有的川蜀文化融入中式華庭榮耀的建築風格中。比鄰天府機場高速，生活設施完善，地理位置得天獨厚。無論是休閒娛樂亦或是商務出行，都能讓賓客浸潤在生活哲學的景觀中品嚐悠閒自得。**2023年開業、房間數量（間）：480。**



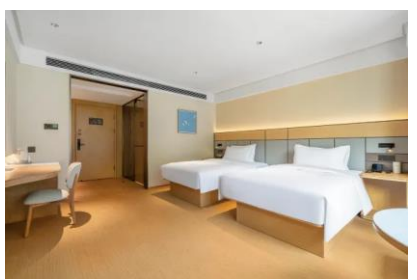
丹巴吉美大飯店 Jimei Hotel★★★★

飯店位於大渡河源頭，丹巴縣三岔河口，毗鄰小金縣與四姑娘山，地理位置優越環境十分優美！飯店現有精品客房 188 間，其中標準間 110 間，普通單間 40 間，豪華單間 11 間，普通套房 5 間，豪華套房 3 間，家庭套房 3 間，4 人間 15 間，6 人間 1 間。飯店為旅遊愛好者提供了極具特色的藏餐體驗中心、會議沙龍、宴會廳以及全日制自助餐廳。飯店地處丹巴縣城核心區域、綜合購物、度假休閒、坐落在全景玻璃餐廳，能讓您在品嚐美食之餘，體驗丹巴縣的怡人風景！**2018年開業、房間數量（間）：102。**



全季飯店 JI Hotel (Ganzi Prefecture Yajiang)準★★★★

飯店內配備了寬敞的 65 英寸電視，為旅客提供了舒適的觀影體驗。此外，洗衣房的加入，進一步滿足了現代旅客的多重需求，讓您的住宿更加舒適便捷。在雅江全季飯店，您不僅能享受到周到的櫃檯服務，還能品嚐到中藏合璧的豐富早餐，甚至可以品嚐到地道的藏族美食酥油茶和糌粑，每一口都是對味蕾的誘惑。本店提供 24 小時服務，自助洗衣，特色早餐，應急藥品等。飯店旁邊就有便利店、藥房、飯店，是您旅途補給的不二之選。飯店用品都是按照公司高標準購置，洗滌由專業公司進行清洗、熨燙，嚴格執行一客一換的標準原則。**2024年開業、房間數量（間）：88。**



稻城亞丁豪生飯店 Daochengyading Howard Johnson★★★★★

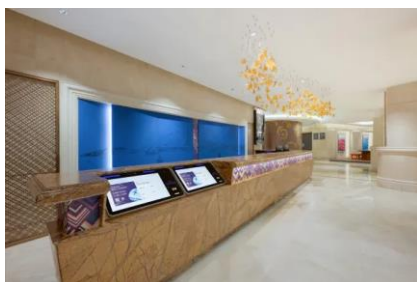
飯店位於四川省稻城縣亞丁景區入口附近，飯店擁有輕奢風格的客房，房型豐富，行政套房、豪華客房、河景房，山景房 應有具有，足以滿足客戶的多種需求且風格各異、獨具匠心。多功能會議廳可同時容納 150 人左右，會議室裝修精緻，配有 LDE 高清大屏，在飯店豪生閣還設有不同風格的宴會餐廳、自助餐廳和豪華餐飲包廂，提供高檔的中西特色佳餚，名廚主理，聚集川內美食，提

供融合菜系佳餚，是您待客度假的不二之選。豪生閣是以典雅的商務宴請氛圍，打造出以前沿高端為出品理念的菜品，川粵融合菜更是餐廳獨具特色的產品。3 個豪華包廂是您在享受美食的同時可以欣賞獨具一格的設計風格。豪生咖啡廳擁有室內，戶外餐位近百個，充分滿足了人和大自然的親密接觸的需求。豪生咖啡廳提供中西結合且具有本地特色的早餐等美食。**2022 年開業、房間數量 (間)：158。**



康定康巴美侖國際飯店 Grand Madison Hotel Kangding Kangba★★★★

飯店集餐飲、客房、商務、會務、休閒、康樂、旅遊於一體，飯店以其恢弘的氣勢、獨具特色的建築風格、豪華的裝修，鑄成了情歌故鄉一道風景線，不失為甘孜州的地標性建築之一。飯店建築面積 20000 平方米；擁有多種不同房型，房間典雅豪華，溫馨舒適，房內設施齊全，給您帶來尊貴體驗和高端享受。飯店另設有中餐廳、西餐廳及規格不同的大小貴賓包房 11 間，餐位 500 餘個。飯店還配備多功能會議室、KTV、健身房、茶吧、大廳吧、咖啡廳等相應綜合服務設施，並配有現代化的通訊系統、衛星電視接收系統和消防報警系統，滿足賓客的多元化需求。**2010 年開業、2019 年裝修、房間數量 (間)：141。**



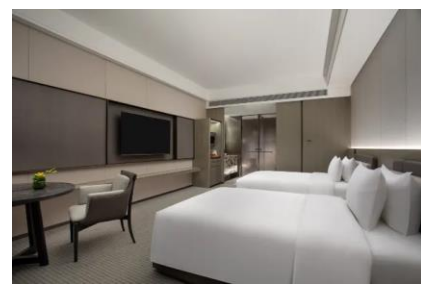
成都龍泉驛百悅希爾頓飯店 Hilton Chengdu Longquanyi★★★★

飯店地理位置優越，緊鄰國家經濟技術開發區和國家汽車產業園區，同時靠近集體育賽事與休閒功能於一體的東安湖體育公園。乘坐地鐵 2 號線可輕鬆直達繁華的春熙路太古裡商圈。從飯店出發，驅車至成都火車東站僅需 15 分鐘、雙流國際機場 30 分鐘、天府國際機場 50 分鐘。此外，距離飯店 30 分鐘車程的大熊貓繁育研究基地，將為您的旅程增添一份獨特的自然體驗。**2017 年開業、房間數量 (間)：389。**



成都中鴻溫德姆至尊飯店 Wyndham Grand Chengdu East★★★★

酒店坐落於成都市十陵街道蜀王大道北段 89 號，地理位置優越，交通便利。酒店設施齊全，滿足不同賓客的需求。酒店設有全日制餐廳，全天候提供零點餐品及自助餐，匯聚國際風味佳餚和各類健康美食。中餐廳擁有 11 間私人包廂，呈現地道的本地特色菜餚及環球美味，為賓客帶來非凡的用餐體驗。大堂吧提供精緻下午茶、多樣化商務簡餐及各式香茗、洋酒，是商務會談和休閒放鬆的優雅之選。此外，酒店還為賓客特設康體中心和娛樂設施，包括棋牌房、健身中心、游泳池，賓客可以在此舒緩身心，享受愉悅的度假時光。**2025 年開業、房間數量 (間)：217。**



質 我們堅持的品質

🌸 全程【無購物】完整體驗，讓您玩的盡興，零負擔!!

🌸 貼心安排：【**全程 RMB 50~80 餐標**】安排各地風味佳餚，讓您品嚐著名美食風味。

◆ 觀賞二十三大景點：

- 🌸 巴朗山隧道。
- 🌸 貓鼻樑觀景臺~四姑娘山觀景臺
- 🌸 四姑娘山景區~雙橋溝風景區 **↑ 含景區車**。
- 🌸 甲居藏寨 **↑ 含景區車**。
- 🌸 八美~雅拉雪山觀景臺。
- 🌸 **遠眺**塔公草原風光。
- 🌸 木雅金塔。
- 🌸 新都橋自然風光。
- 🌸 穿越高爾寺山隧道。
- 🌸 天路十八彎觀景臺。
- 🌸 無量河谷。
- 🌸 海子山自然保護區。
- 🌸 理塘~長青春科爾寺 **↑ 電瓶車**。
- 🌸 稻城~萬畝青楊林。
- 🌸 稻城~桑堆紅草地。
- 🌸 亞丁風景區 **↑ 含景區車 ↑ 電瓶車~洛絨牛場 ↑ 沖古寺 ↑ 珍珠海 ↑ 朝拜~央邁勇 ↑ 夏洛多吉 ↑ 仙乃日神山**。
- 🌸 稻城白塔群。
- 🌸 理塘~毛垭大草原風光。
- 🌸 理塘~兔兒山風光。
- 🌸 桑堆小鎮。
- 🌸 康定~折多山觀景臺。
- 🌸 瀘定橋風光。
- 🌸 成都太古裏步行街。
- 🌸 寬窄巷子。

◆ 貼心安排：

- **安排全程三排椅**。
- **全程每天礦泉水**。

班機時間



起飛城市	抵達城市	航空公司	航班編號	出發時間	抵達時間
台中清泉崗機場	成都天府	東方航空	MU 828	18:00	21:05
成都天府	台中清泉崗機場	東方航空	MU 827	13:45	17:00

行程內容

第 1 天 台中清泉崗機場 ✈️ 成都天府機場

今天集合於機場，由領隊為您辦理登機手續，搭乘豪華客機，飛往有“天府之國”之稱的四川省省會—成都市。成都旅遊區是四川旅遊的核心地帶，同時也是四川省政治、經濟、文化的核心，“天府之國”—成都是西南地區最大的平原，總面積 1.26 萬平方公里，人口 1000 多萬。抵達後，專車接往酒店休息。



餐食	早：貴賓自理	中：貴賓自理	晚：機上簡餐	宵夜 20(粥+點心~外賣送)
住宿	****成都天府國際大酒店或同級			

第 2 天 成都 🚗 巴朗山隧道 🚗 貓鼻樑觀景臺 (279 公里~4 小時) 🚗 四姑娘山景區 🚗 雙橋溝風景區 🚗 景區車 🚗 丹巴 (102 公里~2 小時)

【巴朗山隧道】隸屬九環線映秀至日隆旅遊公路，是四川九寨溝、黃龍、紅原大草原、四姑娘山構成的黃金旅遊線路的重要路段，是小金縣以及臥龍自然保護區的生命通道。



【貓鼻樑觀景臺】貓鼻樑位於阿壩藏族自治州小金縣 303 省道附近，是巴郎山至日隆的必經之地，觀四姑娘山全貌和日出、日落的很贊點。在貓鼻樑遠眺，前面是海子溝，後面是四姑娘山，風景絕對的震撼。

【四姑娘山】。四姑娘山屬邛崃山脈，主峰姐妹峰海拔 6240 米。四姑娘山由四座毗連的雪峰組成，終年銀裝素裹，如四個美麗的白衣仙女在群山之中，因而得名。四姑娘山以雄峻挺拔著名，山體陡峭，直指藍天，為各國登山家所矚目，人稱“中國的阿爾卑斯”。四姑娘山由三條溝組成，分別為長坪溝、雙橋溝、海子溝，其中主要景點集中在長坪溝。四座山峰的景點海拔分別為：大姐山峰 5355 米、二姐山峰 5454 米、三姐山峰 5664 米、四姐山峰 6250 米，另外，婆繆山 5413 米、巴朗山垭口海拔 4487 米。



【長坪溝】其全長 29 公里，面積約為 100 平方公里，峽谷長天，平緩悠長，四姑娘山就坐落在溝內 16 公里處。景區內有古柏幽道、喇嘛寺、干海子、枯樹灘及數十米高的飛瀑，並有奇石之景。春天山花與油菜花齊開；歷經滄桑的翠柏青松郁郁葱葱，飛瀑流泉在密林中嘩嘩作響，古代驛路在茫茫林海里穿梭延伸。

餐食	早：酒店內	中：野菌風味 RMB 50	晚：丹巴風味 RMB 60
住宿	****丹巴吉美大飯店或同級		

丹巴 🚗 甲居藏寨景區 🚗 交通車 (11公里~0.5小時) 🚗 雅拉雪山觀景臺 (69公里~1.8小時) 🚗 遠眺 🚗 塔公草原風光 🚗 木雅金塔 (50公里~1小時) 🚗 新都橋自然風光 (37公里~0.9小時) 🚗 高爾寺山隧道 (20公里~0.6小時) 🚗 雅江 (41公里~1小時)

【甲居藏寨】位於甘孜州丹巴縣境內，是極具嘉絨藏族特色的藏民居村寨。遊玩藏寨，在寨子對面的山坡上看全景頗為壯觀的。而走進藏寨後，只能看到一座座分散開的藏式樓房。樓房底下一層圈養牲畜，往上依次有鍋莊室、起居室、經堂和家碓等，有的樓房還設有陽台。潔白的牆壁上繪有日月星辰及宗教圖案，美麗而壯觀。



【雅拉雪山觀景台】位於塔公草原，這裏可以遠眺雅拉雪山的全貌。雅拉雪山的藏語全稱為「夏學雅拉嘎波」，意為東方白牦牛山。視線好的時候，可以看到雪山的金頂在陽光下閃閃發光，壯觀而神祕。山下的草原上常有成羣的牛羊悠閒地吃草，與遠處的雪山形成了一幅人與自然和諧共處的美景。在這裏，可以盡情享受大自然的寧靜和大氣，感受高原的魅力。



【塔公草原風光】塔公草原景區以高聳的雅拉雪山、起伏的草原和草原上金碧輝煌的「木雅金塔」為主要內容。景區有塔公寺、塔公寺塔林、雅拉雪山等景點。塔公寺有「小大昭寺」之稱，是康巴地區藏民朝聖地之一。雅拉雪山又叫雅拉神山，是藏區四大神山之一。

【木雅金塔】又名木雅尊勝塔，是多吉紮西活佛為紀念十世班禪大師於此灌頂布法而修建的佛塔。位於雅拉神山、夏古冬青山、文殊山、觀音山等八座神山所環繞的中心，藏語稱「古汝塘」，意為「蓮師道場」。木雅金塔是一座壇城式佛教寺廟建築，黃金帖頂，共分三層：一層為顯宗殿，供奉有釋迦牟尼佛、觀世音菩薩、文殊菩薩等；第二層為密宗殿，供奉有蓮花生大師和密宗傳承上師像；第三層為佛陀尊身塔，塔內裝藏了《大藏經》、五種舍利和伏藏品等。三層分別代表著佛、法、僧三寶和大、小、密三乘。金塔外簷還有金鹿、鼈頭、金翅鳥、寶幢等帖金飾物。金塔外的轉經廊裝有470個轉經筒，內裝「金剛薩埵百字明咒」22億遍。金塔四周有4座台閣式佛塔，每座塔內藏10萬小佛塔。



【新都橋自然風光】新都橋又稱東俄羅，是川藏線上的一個小鎮，位於318國道川藏南北線的分叉路口。無垠的草甸，曲折的溪流，金黃的秋葉，山坡上大片牛羊在安詳的覓食，遠處散落著幾簇藏族村寨，這就是新都橋，號稱「攝影家的天堂」。一個個典型的藏族村落散佈在公路兩旁，依山傍水。淺淺的小河與公路相偎著蜿蜒流淌。房前路旁矗立著一棵棵挺拔的白楊，在夕陽中炫耀著特有的金黃。一群群的犛牛，點綴在田園牧歌式的圖畫中，平添出許多生動。遠處的山脊，舒緩地在天幕上劃出一道道優美的弧線。



【高爾寺山隧道】高爾寺山隧道全長5682米，穿越海拔4412米的高爾寺山，連接康定、雅江兩市縣，隧道洞口海拔3920米，屬於典型的高原高寒地區特長隧道。該隧道建成後將縮短里程21公里，節省通行時間40餘分鐘，繞避老路陰山冰雪路段，極大提升道路抗災能力、通行能力、行車安全性。高爾寺山隧道地處高原高寒地區，自然環境非常惡劣，隧道洞口空氣中的氧氣含量在7至8月



富氧期也只有內地平原地區的 60%左右，冬季氧氣僅為內地的 40%，大氣壓比成都等地低近 50%，正常走路都會很困難。

 餐食	 : 酒店內	 : 八美合菜 RMB 50	 : 松茸湯鍋 RMB 60
 住宿	 ****全季大酒店或同級		

第 4 天

雅江  理塘 (219 公里~4.5 小時)  天路十八彎觀景臺  無量河谷  海子山自然保護區 (107 公里~2.2 小時)  長青春科爾寺  電瓶車 (90 公里~2 小時)  桑堆紅草灘  稻城 (64 公里~1.1 小時)  萬畝青楊林

【理塘縣】位於中國四川省甘孜藏族自治州，是著名的高海拔旅遊地，因海拔高達 4,000 米以上，被譽為「世界高城」與「天空之城」。這裡位於 318 國道樞紐，擁有絕美的毛垭大草原、康區歷史最悠久的長青春科爾寺，以及藏族文化特色，因丁真爆紅而備受矚目。



【天路十八彎觀景臺】

位於雅江開往理塘的路上，屬於四川境內的 318 國道，翻越海拔 4659 米的剪子灣山。大多數都是回頭彎，也就是髮夾彎。站在剪子灣山垭口俯瞰，「天路十八彎」的觀景台上能俯瞰剛才爬坡經過的蜿蜒道路，曲折的胳膊肘彎，有一種震撼的曲線美。天路十八彎位於雅江開往理塘的路上，屬於四川境內的 318 國道，翻越海拔 4659 米的剪子灣山。大多數都是回頭彎，也就是髮夾彎。站在剪子灣山垭口俯瞰，「天路十八彎」的觀

景台上能俯瞰剛才爬坡經過的蜿蜒道路，曲折的胳膊肘彎，有一種震撼的曲線美。

【無量河谷】理塘河，長江上游金沙江支流雅礱江的支流，又名無量河，又有勒曲、木裡河之稱。無量河谷：位於理塘至稻城的路，河谷風光幽雅，無量河的高原無鱗黃魚味道鮮美，為來往遊客必嘗的佳餚。理塘河在理塘縣境內河段稱勒曲；在木裡縣境內河段又稱木裡河、小金河。源于巴塘縣北夏塞雪峰南坡，向東入理塘縣境，于大毛垭壩接納哈日溝後轉向東南流，過理塘城南轉向南流，經濯桑藏壩入東朗山與太陽山的狹谷地區，再縱貫木裡縣中部，接納臥龍河後入鹽源縣境，於縣西北夾沙注入幹流，全長 500 公里，流域面積 19114 平方公里，是雅礱江下游大支流。



【海子山自然保護區】位於理塘縣和稻城縣之間，平均海拔 4500 米，是青藏高原上最大的古冰體遺跡，以“稻城古冰帽”著稱。海子山最獨特的景觀即是大大小小的礫石構成的石河、石海以及形態各異的冰蝕湖（海子），1145 個大小不等的海子遍布山間，如千百顆鑽石熠熠閃光，其密度之大為世間罕見，海子山由此得名。

【長青春科爾寺】又稱理塘寺，於 1580 年由第三世達賴喇嘛索南嘉措創建，是康區歷史最悠久，規模最大的藏傳佛教黃教寺廟。長青春科爾為藏語譯音，“長青”意為彌勒佛（即未來佛）“春科爾”意為法輪，“長青春科爾”意為彌勒佛法輪（標誌著法輪常轉、妙諦永存）。位於四川甘孜藏族自治州理塘縣，是康巴第一大格魯派寺院，曾有稱曰：“上有拉薩三大寺，下有安多塔爾寺，中有理塘長青春科爾寺”。



【桑堆紅草灘】位於稻城縣北部，距離縣城 28 公里。桑堆是典型的藏族村寨，風景秀麗。最著名的就是那片耀眼的紅草灘，很多人在此駐足，只為拍攝那一片紅的沁



人心脾的紅草灘。遼闊的牧場一望無邊，河水緩緩流過，遠處起伏的山巒間散落著幾處民居，這就是桑堆。村邊有一個足球場大小的濕地，每年的9月底10月初，一團團一簇簇水草象被點燃了一樣，紅的像火，吸引了川藏線上無數的行人駐足，這就是著名的紅草灘。

【萬畝青楊林】稻城一帶除了美麗聖潔的神山聖湖外，反映這裡標誌性風光的就是壯觀的青楊林了。春夏時節綠意盎然的青色楊林，讓天地間充滿生機；而秋天一派金黃的金色楊林，枝頭黃葉在陽光下金光燦燦，就像片片金箔掛在樹上，襯托多彩的天空與變換的光影，在攝影者眼中都是絕佳的素材，所以稻城縣也被譽為「青楊樹故鄉」。青楊是生長於海拔 800-3200 米地帶的落葉喬木類樹種，此地的海拔卻高達 3700 米，因此這片青楊林是迄今世界上海拔最高的楊樹林，而這萬畝的青楊林，均由川西的林業局栽種，多達二十萬株廣闊挺拔的樹林，為治理當地的風沙起了至關重要的作用，也因而能保護稻城亞丁及周邊景區擁有純淨的空氣與景觀。



餐食	酒店內	回頭香風味 RMB 50	酒店晚餐 RMB 80
住宿	*****稻城亞丁豪生飯店或同級		

第 5 天 稻城 亞丁風景區 景區車 電瓶車 洛絨牛場 沖古寺 珍珠海 朝拜
~央邁勇 夏洛多吉 仙乃日神山

【亞丁風景區】位於甘孜州南部稻城縣日瓦鄉境內，被國際友人譽為“水藍色的星球上的最後一片淨土”。景區從海拔 2900 米（貢嘎河口）至 6032 米（仙乃日峰）攀升，以仙乃日、降邊央、夏納多吉三座雪峰為核心區，其中，人們把仙乃日比作大佛、把央邁勇比作少女，將夏諾多吉當作少年，三座神山就像三尊聖靈，這裡也就成了藏民心中朝聖的聖地。除三座神山外，景區內還有俄初山、牛奶海、五色海、貢嘎銀溝等景點。由於特殊的地理環境和自然氣候，這裡形成了獨特的地貌和自然景觀，是我國保存最完整的一處自然生態系統。亞丁風景區都是與稻城風景區放在一起的，被譽為“最後的香格里拉”。



【洛絨牛場】洛絨牛場是亞丁自然保護區著名景點之一，海拔 4150 米，是附近藏民放牧的牧場。洛絨牛場背靠三座神山，是觀賞三怙主雪山的最佳地點。牛場周圍是連綿的高山草甸，春夏時節草甸上野花盛開，漫山遍野，非常壯觀。貢嘎河從牛場穿過，成群的牛羊在河邊和山坡上悠閒的吃草，一派和諧景象。徒步轉山的背包客常在此安營紮寨，觀賞拍攝神山日出日落。



【沖古寺】於仙乃日雪峰腳下。寺院毀壞嚴重，一片殘垣斷壁，建寺年代無從考察。沖古寺隸屬貢嘎郎吉嶺寺，根戈活佛派有紮巴在此念經頌佛，小經堂內供有泥塑釋迦。

【珍珠海】在藏語中稱為「卓瑪拉措」，是仙乃日的融雪形成的海子。面積約 0.1 平方公里。密林中的珍珠海如一顆鑲嵌在蓮花寶座上的綠寶石，碧波蕩漾，粼粼波光中透出無限清麗，湖畔四周，參翠如屏。春天湖邊片片杜鵑花燦爛怒放，秋天層林盡染，倒影著五彩斑斕的世界，令人目眩神迷。



【朝拜央邁勇】藏語意為：文殊菩薩，位於亞丁自然保護區內，海拔 5958 米，為亞丁三怙主雪山的南峰，位列三怙主之首。站在央邁勇峰下，轉身向後瞧去，由群山環繞著的寬闊峽谷間，森林、草地、溪流和睦地各守一方，央邁勇峰則像嫺靜端莊，冰清玉潔的少女，潔白而巍峨，顯得神聖而莊嚴，這氣勢莽莽的自然景觀，儼然一處不食人間煙火的世外桃源。對於從稻城方向過來的



人們來說，央邁勇是三座雪山裡最難以見到的一座。人們需要從龍龍壩進入山谷，途徑沖古寺和神水門之後，才能看到央邁勇。從洛絨牛場、五色海、牛奶海都可以看到央邁勇，而山形以從神水門到洛絨牛場途中所見為最挺拔。

【遠觀夏諾多吉】雪山位於稻城縣與涼山州木裡縣的交界處，海拔 5958 米，是三怙主雪山之一，排行第三。夏諾多吉雪山是「金剛手菩薩」的化身，這是佛教中除暴安良的神祇，它勇猛剛烈，神采奕奕，胯下圍著斑斕的虎皮，腰間纏著大蟒，威武雄壯。夏諾多吉為三怙主雪山的東峰，主峰為三稜錐狀，造型跟金字塔相似。雪山兩翼鋒利似刀，蜿蜒綿亙，在天空中勾勒出的線條尖銳有型。



【遠觀仙乃日】是亞丁三怙主神山之一，是「三怙主」雪山的北峰，佛位排在第二位，海拔 6032 米，是中國最美的十大神山之一。仙乃日神山外形呈環形冰斗下斜造型，所以從兩側觀看時，山峰始終面對著遊客。峰頂終年積雪不化，山形酷似一尊身體後仰的大佛，端坐在蓮花寶座上，十分威武。



餐食	: 酒店內	: 景區餐廳 RMB 50	: 酒店晚餐 RMB 80
住宿	*****稻城亞丁豪生飯店或同級		

第 6 天 稻城 白塔群 理塘 毛垭大草原風光(224 公里~4.5 小時) 兔兒山風光(146 公里~3 小時) 桑堆小鎮(52 公里~1 小時) 康定(392 公里~8 小時) 折多山觀景臺

【稻城白塔】位於稻城大橋橋頭，稻城加油站背後，純四方形的佈置是稻城白塔的底座，白塔分為 3 部分，塔尖，塔身，塔基座，基座安放著一排排的轉經輪，以供藏民虔誠膜拜，塔身分為 3 部分，頂部供奉著一尊菩薩。因為塔全身潔白，所以取名為白塔。站在塔頂，便可俯瞰整個稻城縣城。



【毛垭大草原風光】位於世界高城理塘縣境內，遼闊的草原一望無際，每年 6—9 月份，草原上杜鵑盛開，是最美麗的時節，2005 年中國國家地理評選其為中國最美的六大草原之一。美麗的毛垭草原位於理塘縣和巴塘縣之間，318 國道(川藏南線)橫跨草原之上，是四川省最大的草原。每年 8 月初，理塘縣著名的賽馬節都會在草原上舉辦，屆時周邊藏民攜家帶口，在草原上紮起成片的帳篷，形成了世界上最為壯觀的草原帳篷城。藏民們在草原上載歌載舞，舉辦持續幾天的賽馬活動，節日的最後幾天還有規模龐大的轉山活動，頗為壯觀。



【兔兒山風光】稻城兔兒山位於海子山自然保護區的北部，遠觀就像兔子耳朵屹立在風中。山勢十分奇特，山峯寸草不生，周圍是陡峭的冰蝕峯林地貌，映襯著晶瑩剔透的海子門，頗為壯觀宏大。









【桑堆小鎮】風景綺麗，在公路沿線的牧場開闊平展，河流平緩如鏡。遙望遠處，在起伏的山巒間散落著村落、牧人、牛羊，呈現一派寧靜祥和的景象。



【折多山觀景臺】折多山位於四川省甘孜州境內，海拔 4962 米，是康巴第一關。折多山又是重要的地理分界線，西面為高原隆起地帶，有雅礱江，右為高山峽谷地帶，有大渡河。大渡河流域在民族、文化形態等方面處於過渡地帶，主要分佈著有「嘉絨」之稱的藏族支系。其地域往北可至四川省阿壩州的大小金川一帶，折多山以東是山區，

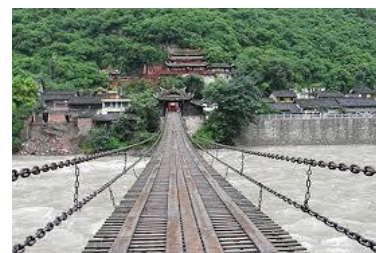


而折多山以西則是青藏高原的東部，真正的藏區。

 餐食	 : 酒店內	 : 高山鱈魚湯鍋 RMB 50	 : 康巴風味 RMB 60
 住宿	 ****康定康巴美侖國際飯店或同級		

第 7 天 康定  瀘定橋風光  雅康高速  成都 (262 公里~3.5 小時)  太古裏步行街

【瀘定橋】 大渡河上，瀘定橋橫跨大渡河，為鐵索懸橋，淨跨長 100 米，橋面距枯水位 14.5 米，由 13 根鐵鏈組成。橋身有 9 根鐵鏈，平行系于兩岸，上鋪木板，以作橋面；橋欄左右鐵鏈兩根作為扶手，每根重約 2.5 噸。歷史記載橋始建於清康熙四十四年，康熙帝御書“瀘定橋”三字匾額掛于橋頭，至今橋東仍然立有康熙《御制瀘定橋》碑。270 多年來成為四川內地通往康藏高原的重要通道。



【雅康高速】 (G4218 雅安至康定) 是連接四川成都平原與甘孜藏區的「雲端天路」，全長約 135 公里，橋隧比高達 82%，終結了甘孜州府不通高速的歷史。全線雙向 4 車道，設計時速 80 公里，從成都出發約 3.5 小時可達康定，是前往海螺溝、貢嘎山等景點的重要高海拔快速通道。



【成都太古裏裸眼 3D 裸眼】 這塊 3D 螢幕位於中紗帽街與東錦江街十字路口，讓市民愛不釋手的熊貓在太古裏 3D 裸眼螢幕的“C 位出道”，為成都一張別致的“名片”，成為成都旅行必打卡網紅地之一。最後大螢幕上出現“更好的成都，成就著更好的你”這城市廣告詞：牛！因為熊貓愛上了這座城。

 餐食	 : 酒店內	 : 土砂鍋 RMB 50	 : 火鍋風味 RMB 80
 住宿	 *****成都中鴻溫德姆至尊飯店或成都龍泉驛百悅希爾頓飯店或同級		



第 8 天 成都  寬窄巷子  天府國際機場  台中清泉崗機場

【寬窄巷子】 寬窄巷子是成都遺留下來的較成規模的清朝古街道，與大慈寺、文殊院一起並稱為成都三大歷史文化名城保護街區。寬巷子與窄巷子又是成都這個古老又年輕的城市往昔的縮影，一個記憶深處的符號。



成都天府國際機場 TFU；是中國四川省成都市的一個機場，位於由成都市代管的四川省簡陽市蘆葭鎮、石板凳街道和草池街道交界處，距離成都市中心 51 公里，距雙流機場 50 公里，距簡陽市中心約 15 公里，距資陽市中心約 25 公里，規劃用地面積 52 平方公里，機場由中國建築西南設計研究院、巴黎機場集團 ADP Ingénierie 及中國民航機場建設集團公司組成的聯合體共同設計，於 2016 年 5 月開工

建設，2021 年 6 月 27 日開航運轉。一期建設總投資 562 億元人民幣，[9]建設兩座航廈，三條跑道。

 餐食	 : 酒店內	 : 中式合菜 RMB 50	 : 貴賓自理
 住宿	 溫暖的家*****		

“預祝各位貴賓!旅途平安愉快”

【團費中不包含的費用】

不含項目：**台胞證**. (領隊+司機+導遊小費 每天 NT 300)**

- 1.本行程所載之護照、簽證相關規定，對象均為持中華民國護照之旅客，若您擁有雙重國籍或持他國護照，請先自行查明相關規定，報名時並請告知您的服務人員。
- 2.不含入境政策所規定的防疫保險，不含旅遊平安保險及旅遊不便險等其他私人保險項目，請旅客額外自行申辦處理。相關簽證規定辦法將以入境國家公布之最新政策為主。

【護照新辦&過期重辦所需證件資料】

護照新辦 (從未辦過) 請本人持身分證正本 及 彩色照片 2 吋大頭 白底 2 張 前往戶政事務所做人證識別後將人證識別後的護照申請單 跟身分證正本 轉交旅行社辦理 申辦。

(目前申辦日期約為 7-14 天)

護照過期重辦 (護照效期未過需交回 註銷) 從新辦理資料:身分證正本.彩色照片 2 吋大頭 白底 2 張

(目前申辦日期約為 7-14 天)

【台胞證新辦&過期重辦所需證件資料】

台胞證新辦、過期重辦

(超過 6 個月有效期之護照正本、身分證正反面影本、彩色照片 2 吋大頭 白底 1 張

(目前申辦日期約為 10 日)

注意事項

※行程內容順序僅參考，依當地旅行社做最後確定，本公司保留調整之權利，以團體出發前說明資料為準。

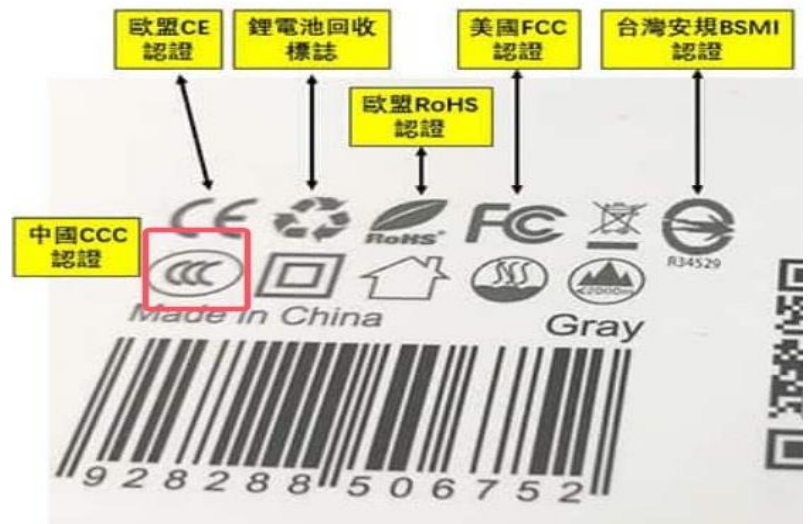
- 1、行程內容因國際或國內班機變動而有所調整。
- 2、若遇不可抗拒之情況，本公司保留變更行程之權利。
- 3、行程內容順序以當地旅行社所安排為主。
- 4、按摩等自費行程,請貴賓視服務人員狀況酌給小費以示鼓勵及獎勵辛勞。
- 5、**因綠色環保各地酒店取消一次性用品，請自行攜帶牙膏、牙刷及洗滌用品。**
- 6、**以上報價已分攤 60 歲以上的老人及小童優惠門票價格，如產生優惠票，恕不退回。**
- 7、為維護旅客當地安全與旅遊權益，本行程全程不得脫隊或擅自離隊，如旅客脫隊或離隊者，則視同終止旅遊契約。
- 8、行程須同進同出，不可延回，若脫隊者行程中所載明之餐食，旅遊，住宿，機位等團體行程，將視同為個人放棄行為，恕不退費，敬請見諒。
- 9、近年來中國地區逐步發展迅速，飯店如雨後春筍中增加，故會有一種【準星級】名詞出現，針對此現象提出說明如下：

A. 新酒店成立需經試營業一年後才能進行星級評等，但各酒店在建立時會依各星級之規格建造設定，故會有此【準 5, 4】名詞產生。

B. 有些酒店未參與星級評等，但酒店在建立時會依各星級之規格建造設定，故會有此【準 5, 4】名詞產生。

2025 年 6 月 28 日起 禁止攜帶無 3C 標識 行動電源上飛機 請留意。

- 10、根據《中華人民共和國道路交通安全法》，第五十一條規定：車輛行駛時，駕駛人、乘坐人員應當按規定全程使用安全帶，請務必提醒注意。



親愛的旅客

旅遊回國千萬別帶 肉類製品入境

肉類製品如肉乾、肉鬆、香腸、火腿臘肉、
生鮮肉、罐頭肉品、泡麵內含肉製品...等

※生鮮、冷凍、冷藏肉類及其製品(如香腸、肉乾、貢丸、
餛飩、烤鴨...等)、畜肉加工品(速食麵、雞湯、骨肉晶粉等)
、蛋品、鹿茸、血清等生物樣材等，包含已煮熟、乾燥、加
工、真空包裝處理之產品。



違者處新台幣20-100萬罰鍰